



S A M A T A N

RÉPUBLIQUE FRANÇAISE
MAIRIE DE SAMATAN
DÉPARTEMENT DU GERS

Ville de Samatan

Présentation des enjeux de la politique culturelle municipale

Temps 1 // Une politique culturelle : cadre et enjeux

Temps 2 // Les premières pistes de travail

Temps 3 // Exemples de projets en cours ou à venir

Conseil Municipal du 12.07.2021
Gwenaël Prud'homme – Responsable culturel
culture@samatan-gers.com

T1 // LA POLITIQUE CULTURELLE : CADRE ET ENJEUX

LA « POLITIQUE CULTURELLE » EN QUELQUES MOTS

La politique culturelle, qu'est-ce que c'est ?

« Conduire une politique culturelle, c'est choisir une voie qui va permettre **d'accompagner ses concitoyen.ne.s dans leur vie culturelle et leur rapport avec l'art**. Opérer des choix dans ce domaine est un véritable acte politique et une façon de donner **un sens concret à des valeurs** » (Extrait de la note « *Elaborer une politique culturelle* » par l'agence régionale L'A).

Une politique culturelle se construit en répondant à **plusieurs principes** :

- Répondre à une mission d'intérêt général ;
- Assurer une égalité de traitement des usagers
- Assurer la continuité du service et son adaptabilité ;

Le cadre d'une politique culturelle

Une politique culturelle peut s'appuyer sur les **éléments constitutifs** * suivants pour se déployer :

- Un cadre général d'action ;
- La définition des publics concernés ;
- La construction d'objectifs spécifiques, mesurables, atteignables, réalistes, définis dans le temps ;
- La mise en place de dispositifs concrets ;
- La définition de moyens financiers, humains, matériels, disponibilité ;
- Le déploiement d'une organisation administrative et logistique.

(* Extrait de la note « *La politique culturelle pour tout-e-s* » par le réseau DAC-DOC).

T1 // LES POLITIQUES CULTURELLES : CADRE ET ENJEUX

LA « POLITIQUE CULTURELLE » EN QUELQUES MOTS

De « la » politique culturelle aux politiques culturelles de terrain

Pour définir une politique culture, **plusieurs indicateurs** peuvent être interrogés et pris en compte :

- Logique de la demande (répondre aux attentes des usagers) ou logique de l'offre culturelle ;
- Valoriser les pratiques amateurs ou les pratiques dites « professionnelles » ou « légitimes » ;
- Produire du sens (connaissance) ou du sensible (émotion) ;
- Favoriser le vivre ensemble ou les pratiques de chacun ;
- Garantir l'accès à la culture au plus grand nombre ou à des publics cibles.
- Etc.

Les lignes de forces de la politique culturelle de Samatan

Ce sont tous ces paramètres, et bien d'autres, qui sont pris en compte pour **définir la politique culturelle correspondant au territoire de Samatan et à ses spécificités**. Des grandes lignes se dessinent comme :

- Des propositions artistiques de qualité, exigeante en terme de contenus mais accessibles ;
- L'ouverture des propositions culturelles au service de l'inclusion des personnes ;
- L'adresse différenciée en fonction des publics : du « tout-public » à des actions ciblées (petite enfance, jeune public, publics captifs, etc.) ;
- Un soutien à la création contemporaine et aux artistes (rémunération, valorisation, visibilité, rayonnement) ;
- Une attention portée aux ressources du territoire dans une logique de circuit-court et de valorisation de la production locale
- Une écoute et de la ressource proposée aux acteurs artistiques et culturels de territoire.
- La volonté de développer des partenariats symboles de complémentarité et de coopération
- Une dimension transdisciplinaire et transsectorielle

T1 // LA POLITIQUE CULTURELLE DE SAMATAN : CADRE ET ENJEUX

LA POLITIQUE CULTURELLE A SAMATAN

Le cadre de mission du « Responsable culturel »

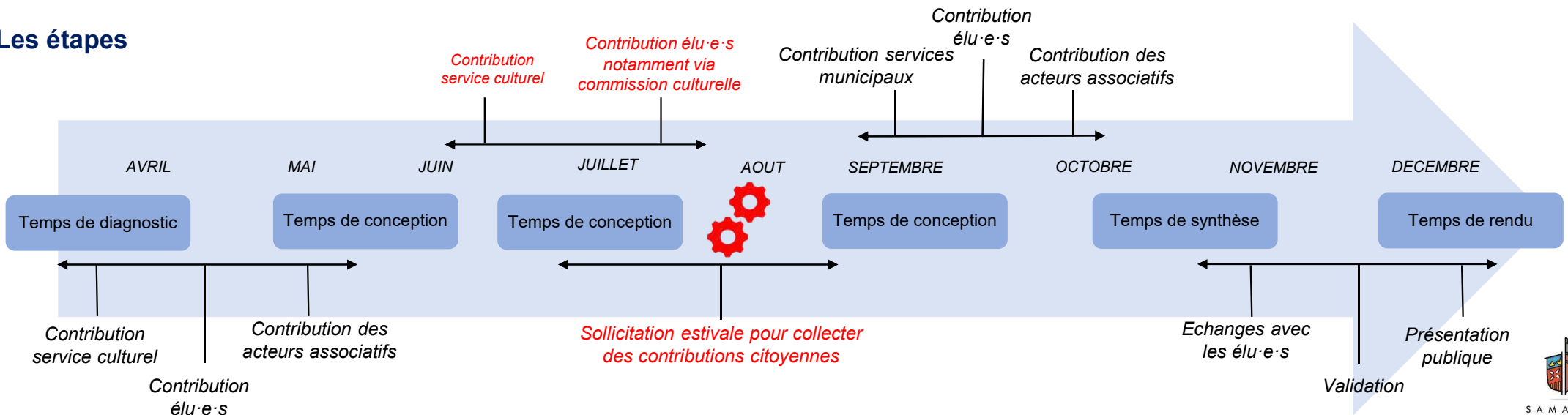
La responsabilité de la Halle aux Grains, équipement culturel municipal

- La médiathèque : gestion des collections, gestions des animations, gestion du personnel, gestion administrative et financière
- La salle de spectacle : gestion des usages, suivi administratif, financier et logistique
- Avec comme objectif global la définition d'un projet d'équipement culturel municipal qui reste à écrire

La définition d'une politique culturelle municipale

- Co-construction d'une politique culturelle municipale (élu·e·s, habitants, acteurs de terrains et partenaires territoriaux)
- Son déploiement et son développement (partenariats financiers, partenariats institutionnels)
- Sa cohérence et sa visibilité (communication, programmation)

Les étapes



T2 // LES PREMIERES PISTES DE TRAVAIL

LES AXES DE POLITIQUE CULTURELLE EXPERIMENTES EN 2021

SALLE DE SPECTACLE

Modèle de gestion semi-directe

Gestion Mairie

Budget Mairie

Programmation extérieure

Programmation Mairie

Exemple : Résidence de création artistique / Cie Point Fixe / Avril 2021

MEDIATHEQUE

Modèle de gestion directe

Gestion Mairie

Budget Mairie

Programmation Mairie

Programmation co-construite (CTL)

SOUTIEN AUX ACTEURS ASSOCIATIFS

Modèle de gestion directe

Soutien financier

Soutien matériel

Soutien humain

Soutien ressources

Exemple : Acteur de l'ESS présent lors du Forum de la relance

ANIMATIONS CULTURELLES

Modèle de gestion directe

Programmation ponctuelle

Programmation artistique de territoire

Exemple : Visite d'ateliers d'artiste / Juin 2021

Ressources pour des actions d'EAC *

Modèle de soutien

Financier
Matériel
Humain

PATRIMOINE

Modèle de gestion directe

Fonds d'art contemporain

Musée du foie gras

Petite valorisation patrimoniale



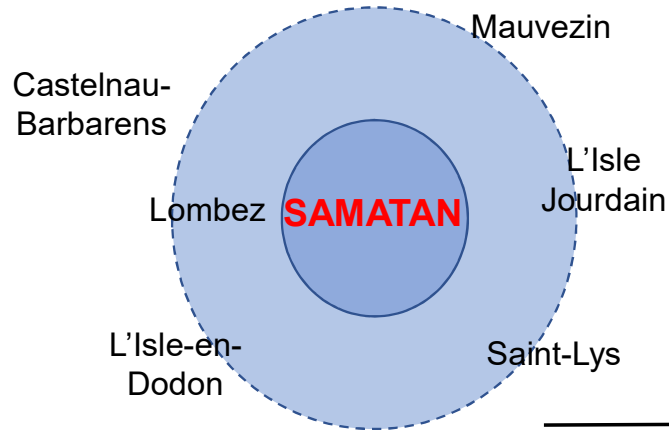
SAMATAN

* Education Artistique et Culturelle : ateliers Laurent Pareti + ateliers Mel Klapholz

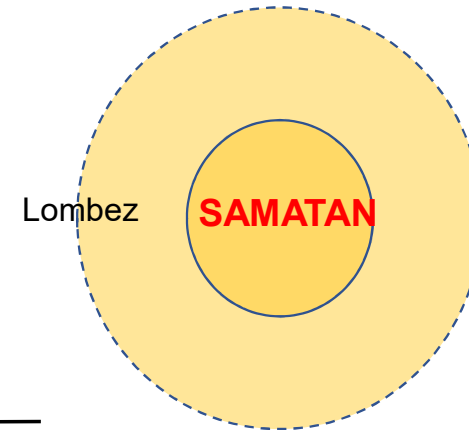
T2 // LES PREMIERES PISTES DE TRAVAIL

LE RAYONNEMENT DE LA POLITIQUE CULTURELLE TRAVAILLE EN 2021

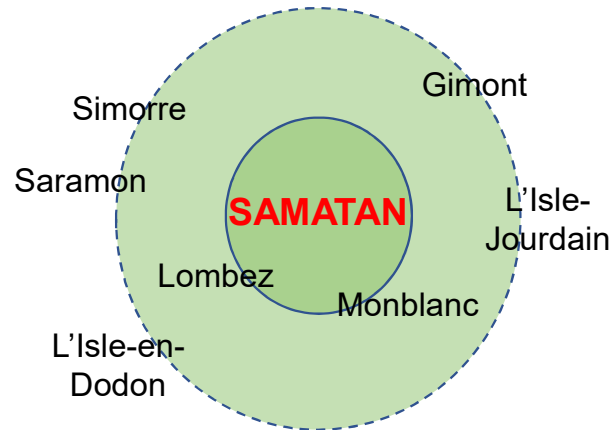
SALLE DE SPECTACLE



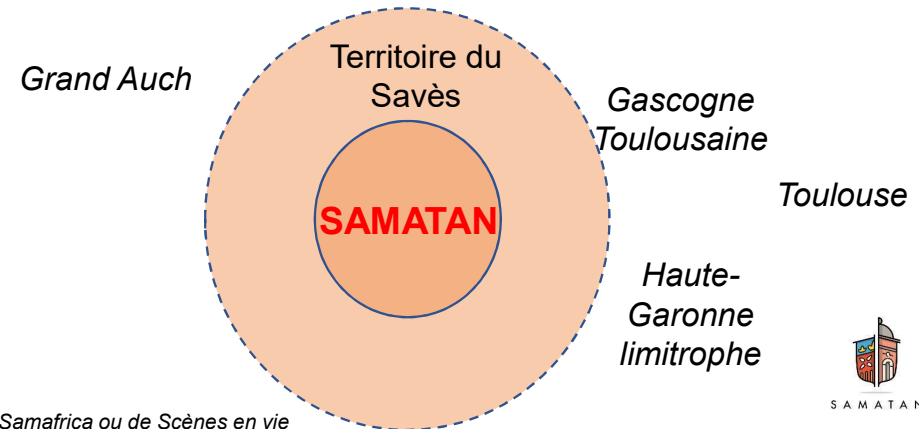
SOUTIEN AUX ACTEURS ASSOCIATIFS



MEDIATHEQUE



ANIMATIONS CULTURELLES PONCTUELLES *

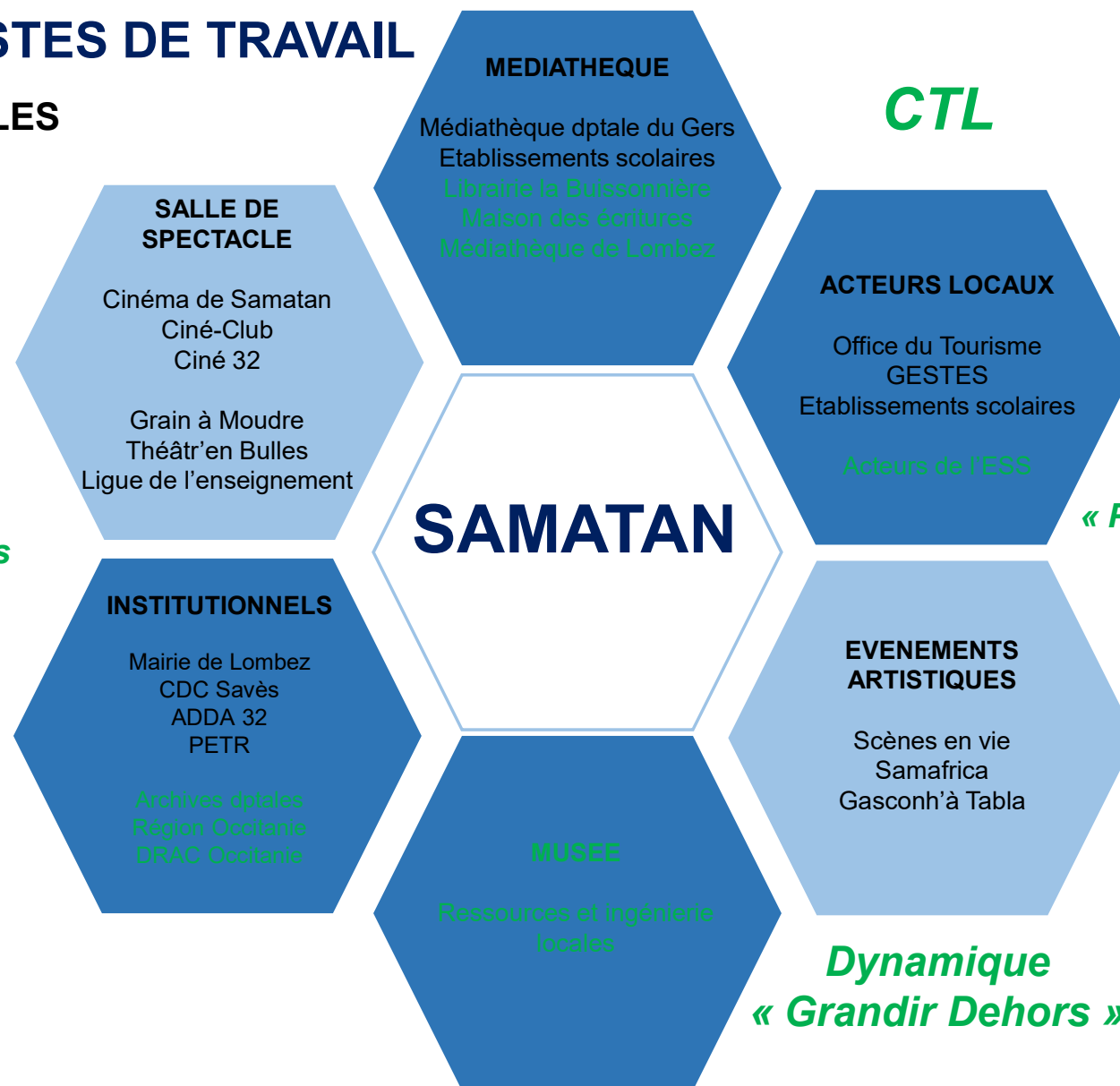


* Rayonnement du Samafrica ou de Scènes en vie

T2 // LES PREMIERES PISTES DE TRAVAIL

LES DYNAMIQUES PARTENARIALES DE LA POLITIQUE CULTURELLE DEVELOPPEES EN 2021

*Schémas d'orientation
culturelle des partenaires
(PETR, DRAC, etc.)*



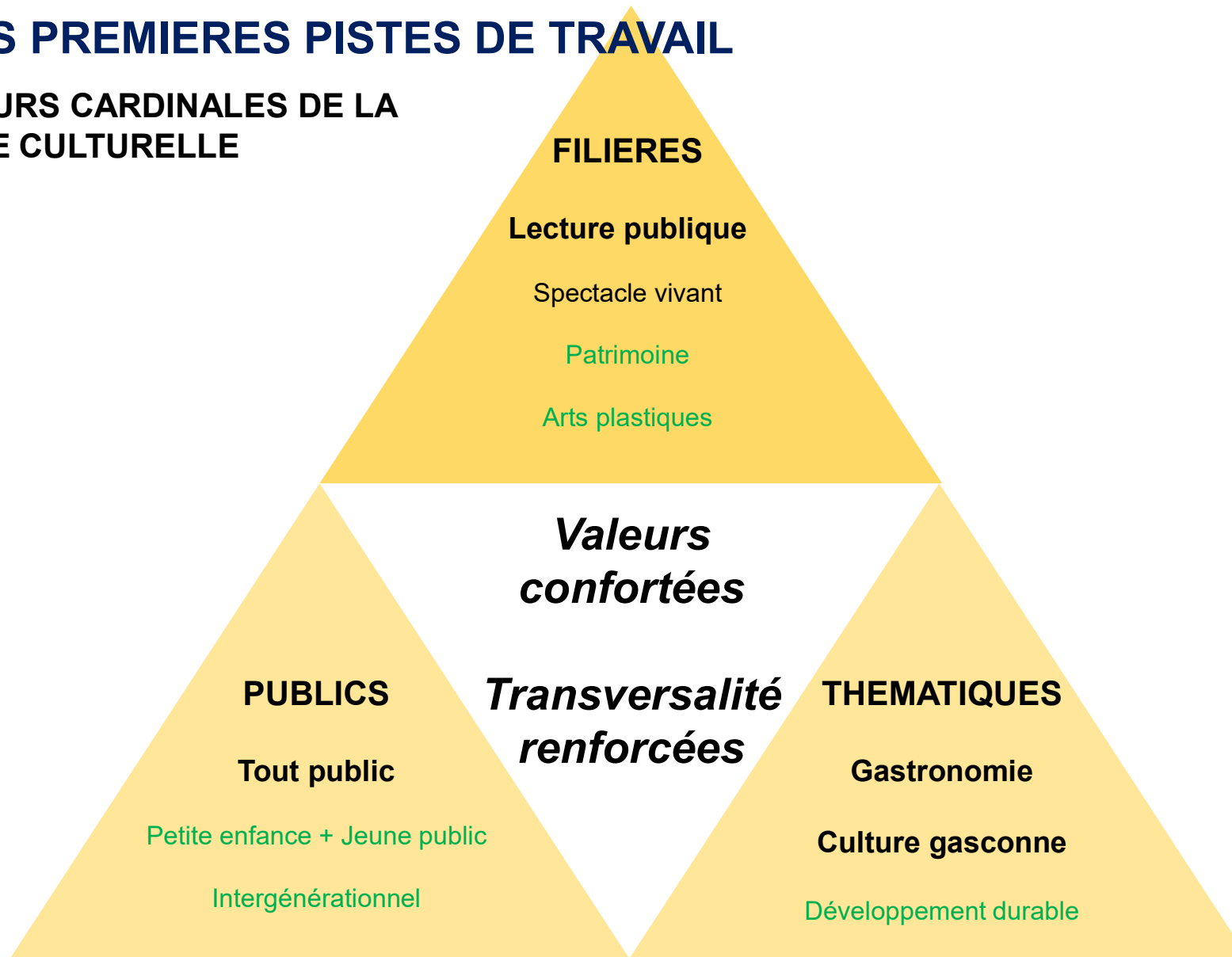
CTL

*« Petite ville de
demain »*

**Dynamique
« Grandir Dehors »**

T2 // LES PREMIERES PISTES DE TRAVAIL

LES VALEURS CARDINALES DE LA POLITIQUE CULTURELLE



S A M A T A N

T3 // EXEMPLES DE PROJETS EN COURS

Les métiers d'artiste : à la (re)découverte des lieux de fabrique artistique du territoire

Le propos du projet

Samatan, Lombez et leurs alentours accueillent de nombreux artistes contemporains qui y trouvent une terre d'élection pour leurs créations et leurs inspirations.

Le projet vise à mettre en avant ces ressources afin de :

- De recréer du lien entre les artistes, leurs œuvres et les publics.
- De promouvoir les ressources artistiques locales
- De favoriser les temps de rencontres vectrices d'émotions
- Déveiller la curiosité et d'inciter chacun·e d'entre nous à parcourir le territoire à la découverte des créateurs de notre époque.



Un premier bilan

- Cinq visites d'ateliers et une dernière à venir en août ;
- Entre 200 et 250% d'inscriptions (jauge limitée à 10 personnes pour raisons sanitaires) ;
- 70% des participants habitant à Samatan ; le reste venant du Savès (principalement Lombez), du Département (3CAG) ou hors-département (31) ;
- Le territoire samatanais mis en valeur à travers des lieux de fabrique artistique disséminés dans et autour de Samatan ;
- Une marge de progression qui ouvre la possibilité de reconduire ce projet en le renouvelant (nouveaux artistes, cibler le jeune public ou le public éloigné, etc.) ;
- Une extension du projet en direction de la pratique artistique des adolescent·e·s.



Visites dans les ateliers de Griet Deleener et Anne Pourny

T3 // EXEMPLES DE PROJETS EN COURS

Un cycle d'expositions croisées « Piqures de rappel : l'art est essentiel »

Le propos du projet

A l'initiative du Département du Gers, des propositions artistiques pluridisciplinaires ont été mises en place au centre de vaccination de Samatan pour donner à voir l'art et la culture dans des lieux insolites, alors que musées et salles de spectacles étaient encore fermées.

Ces expositions ont aussi été déployées en médiathèque afin :

- De croiser le regard de publics différents et éclectique ;
- Faire des ponts entre les deux halles ;
- Inciter les personnes vaccinées à se rendre en médiathèque pour voir la suite de l'exposition ou la revoir de manière « augmentée »
- De montrer un art accessible et facilement appropriable

Un premier bilan

- Quatre cycles d'expositions : Fonds d'art contemporain de Samatan, « Retour vers ... Lou Future », Mel Klapholz et Les Estivales ;
- Deux interventions de compagnies professionnelles de spectacle vivant (Cie Monde à Part et Kiosk)
- Un projet pluri-partenarial avec l'ADDA32, Memento, la Maison des Ecritures et la Médiathèque départementale du Gers



Interventions de la Cie Monde à Part et du groupe de musique Kiosk

T3 // EXEMPLES DE PROJETS EN COURS

Une saison estivale dynamique en lien avec les acteurs locaux

Le propos du projet

La médiathèque de Samatan propose durant tout l'été des actions artistiques et des animations culturelles en s'adressant à des publics différents et croisés :

- Public jeune : lectures à voix hautes, pratique dessinée, rencontres avec des auteurs-illustrateurs
- Publics adultes : ateliers de pratiques, conférence-débat, visite d'exposition + projection de film, tables de lectures

Le tout en multipliant les partenariats locaux (cinéma, Scènes en Vie, Cinoctambule, Maison des Ecritures) et départementaux voire régionaux (Pays Portes de Gascogne, DRAC Occitanie)

Elle le fait en « renouvelant » sa manière de fonctionner, afin de se déployer sur le territoire samatanais et d'aller à la rencontre des publics :

- Médiathèque « dans les murs » tous les matins de l'été ;
- Médiathèque « hors-les-murs » tous les mardis et mercredis après-midi à la guinguette du lac de Samatan ;
- Médiathèque itinérante via le vélo-cargo du PETR

Un premier bilan

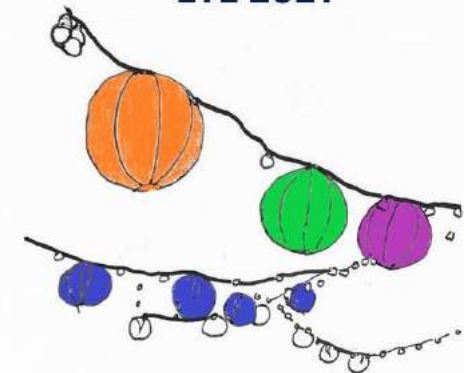
- Un vernissage d'exposition enthousiasmant avec des retombées presse ;
- Un lien en direction de publics non-usager de la médiathèque ;
- Une visibilité accrue de la médiathèque et de ses équipes



VILLE DE SAMATAN

PROGRAMME ARTISTIQUE ET CULTUREL

ETE 2021



T3 // LES PROJETS A VENIR

BIM ! – Bibliothèque Itinérante et Mobile

Le propos du projet

Le projet BIM ! (pour Bibliothèque Itinérante et Mobile) a été pensé en partenariat avec le PETR et L'Œuf ou la Poule (mise à disposition de la médiathèque de Samatan un vélo-cargo électrique et le soutien financier de la DRAC Occitanie

Concrètement, la médiathèque proposera :

- Une balade contée à vélo avec la Cie Monde à Part ;
- Des espaces de lectures éphémères (places remarquables comme celles de Belleforest ou de Ramatuelle, espaces naturels environnants comme le lac, lieux fréquentés par les habitants et les estivants comme la piscine ou le camping)

Il promeut la rencontre avec les publics, la transversalité des arts (spectacles vivants, lecture) et le développement culturel de territoire à travers la promotion des mobilités douces.

Le montage technique et financier du projet

- Un partenariat financier avec la DRAC Occitanie dans le cadre de « L'été culturel » (750€)
- Un budget médiathèque (défraiement de 70€)
- Un partenariat institutionnel avec le PETR
- Des éléments de communication dédiés (flyers, affiches, etc..)



La BIM ! Lors de la balade contée puis avec les espaces de lectures éphémères

T3 // LES PROJETS A VENIR

« Les bleus. Points d'équilibre. » - Une exposition avec Jean-Patrick Magnoac

Le propos du projet

L'exposition estivale dédiée à Jean-Patrick Magnoac s'appuie sur des ressources artistiques professionnelles locales avec le souci de montrer la création contemporaine en train de se faire qui n'avait pas encore été montrée.

Une logique de co-production a été mise en place pour permettre de financer (encadrement des œuvres, rémunération des droits de monstration) cette exposition et de faire rayonner la création artistique locale.

Enfin, l'exposition est une porte d'entrée pour déployer une programmation culturelle éclectique et adressée à des publics différents et complémentaires (visites d'exposition, rencontre, séance de cinéma, ateliers pratiques)

Le montage technique et financier du projet

- Un budget médiathèque de production et de monstration (200€)
- Une coproduction avec deux partenaires institutionnels (L'Isle-en-Dodon et Fleurance)
- Des éléments de communication dédiés (flyers, affiches, etc..)

LES BLEUS.
POINTS
D'EQUILIBRE.



Une exposition
de Jean-Patrick Magnoac

01.07.2021 – 28.08.2021
Médiathèque de Samatan



Visuel de l'affiche de l'exposition

T3 // LES PROJETS A VENIR

« Une Odyssée » de la Cie Ouest of Center – Ateliers d'Education Artistique et Culturelle

Le propos du projet

L'Education Artistique et Culturelle est l'un des piliers des politiques culturelles pour rendre accessibles les arts et la culture dans les écoles, et ce dès le plus jeune âge.

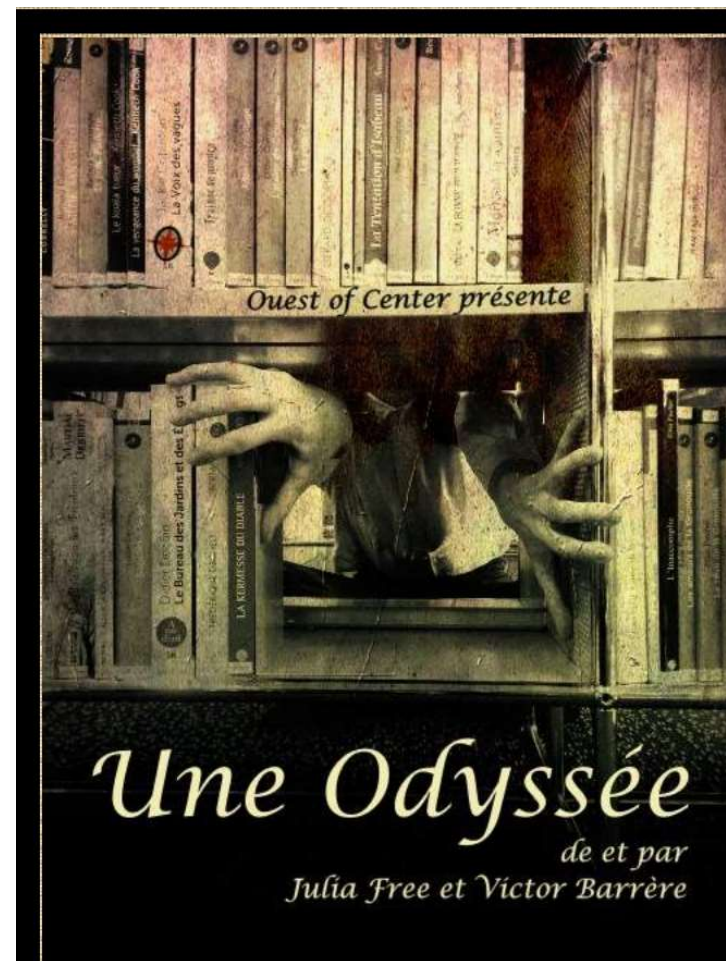
Le projet proposé par la Cie Ouest of Center mêle :

- Visionnage d'un spectacle jeune public « Une Odyssée » qui évoque les mythes et légendes à travers la relation d'une auteure et de son personnage ;
- Des ateliers d'écritures et de relectures ;
- Visionnage d'un spectacle restitution, où seront jouées les histoires écrites par les participant·e·s.

Ce projet mêlant spectacle vivant, lecture publique et écriture rentre en écho avec la spécificité de la Halle aux Grains, lieu de lecture et de spectacle

Le montage technique et financier du projet

- Partenariat avec la Ligue de l'Enseignement pour la diffusion des spectacles ;
- Partenariat avec la DRAC Occitanie pour les ateliers d'écritures et de relecture voire l'ingénierie de conception ;
- Partenariat avec la Maison des Ecritures pour l'ingénierie de projet et la médiation
- Lien fait avec l'ADDA 32.



Visuel de l'affiche du spectacle

T3 // LES PROJETS A VENIR

Les métiers d'artiste : à la (re)découverte des lieux de fabrique artistique du territoire

Le propos du projet

Au-delà des visites d'ateliers d'artiste, le projet « Métiers d'artiste » vise à promouvoir les ateliers de pratiques artistiques des publics adolescents en compagnie d'artistes professionnel·le·s féru·e·s de transmission et de pédagogie

Ces ateliers de pratique artistique ont pour but :

- De développer la pratique artistique auprès du public adolescent en-dehors des temps scolaires ;
- De développer la connaissance de l'histoire et des techniques au jeune public ;
- De promouvoir les savoir-faire (collage, peinture à l'encaustique, peinture au pigments naturels) des artistes professionnel·le·s vivant sur le territoire ;
- Œuvrer à la juste rémunération des artistes du Savès ;
- Développer des projets transversaux mêlant observation, pratique et pédagogie.

Le montage technique et financier du projet

- Un partenariat financier avec la DRAC Occitanie dans le cadre de « L'été culturel » (740€)
- Un partenariat institutionnel avec la Mairie de Lombez ;
- Des éléments de communication dédiés (flyers, affiches, ect.)

